

Instructions for the relief roller and candle stamp

When stamping candle surfaces and/or wax slabs, the most important aspect is to make sure that the candle surface and/or wax slab is at the correct temperature. If the wax sticks to the roller/stamp, it is still too warm. If the roller/stamp can scarcely be pressed into the wax, it is too cold.

Dipped or immersed candles should be as uniformly warm as possible towards the inside before they are stamped. Moulded candles or candle blanks should thus be dipped into liquid wax 10 to 15 times beforehand. Wax slabs should be warmed up in water at about 40°C for a few minutes.

Candle stamp

Press the candle stamp into the wax making sure that the stamp base does not leave a mark. With round candles, the stamp should also be inclined to the left and the right while it is being pressed into the wax, see Fig. 1 (on spherical candles it should be inclined upward and downward as well) so that a uniform stamping depth is achieved.

If a flat stamping zone is preferred, dipped or immersed candles can be flattened off on one or more sides with a rolling pin, see Fig. 2. If the candle is then too cold, it can be immersed in liquid wax again.

Stamp the candle, starting at the top and working toward the bottom. Do not overstamp stamped surfaces again!

Relief roller

The relief roller requires a flat rolling surface. Dipped or immersed candles should thus be

flattened on one or more sides, as described above, using a rolling pin.

Then roll the relief roller slowly over the rolling surface, exerting a constant pressure, see Fig. 3. If opposite sides of the candle are to be embossed, a soft underlay (e.g. compressed fleece or dish drainer mat) should be placed under the candle so that it will withstand the embossing pressure exerted on the opposite side.

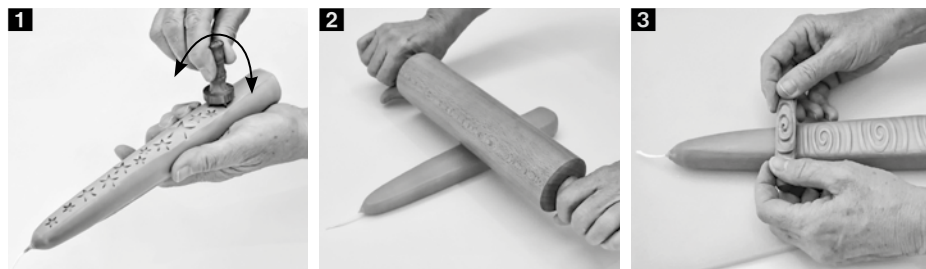
Tips: If you apply the roller at the bottom of the candle to begin with and, after a quarter turn, return the roller to its starting position, you will be able to see whether the wax is too warm (and sticks to the roller) or is too cold (only permits shallow embossing). Important: don't lift the roller off the candle otherwise this will result in a misalignment of the pattern!

Cleaning

If wax sticks to the roller or stamp, it can be removed with a toothpick or melted on a sheet of baking paper in an oven heated to a maximum of 80°C and then wiped off with household paper.

Tip: For intensive use, it is best to spray the candle stamp and relief roller with silicone spray so that the wax cannot adhere so strongly to them.

We wish you every success!



Anleitung zum Relieffroller und Prägestempel Mode d'emploi rouleau à reliefs et timbre d'impression Instructions for the relief roller and candle stamp



Anleitung zum Reliefröller und Prägestempel

Das Wichtigste beim Prägen von Kerzenoberflächen und/oder Wachsplatten ist die richtige Temperatur der Kerze bzw. Wachsplatte. Bleibt das Wachs am Roller/Stempel kleben, ist es noch zu warm. Lässt sich der Roller/Stempel kaum eindrücken, ist es zu kalt.

Gezogene bzw. getauchte Kerzen sollten vor dem Prägen nach innen möglichst gleichmäßig warm sein. Gegossene Kerzen oder Kerzenrohlinge sind deshalb vorgängig 10–15 Mal ins flüssige Wachs zu tauchen. Wachsplatten sind für einige Minuten in rund 40°C warmem Wasser zu erwärmen.

Prägestempel

Prägestempel nur so stark eindrücken, dass sich die Stempelbasis nicht abzeichnet. Bei runden Kerzen ist der ins Wachs eingedrückte Stempel zudem nach links und rechts zu neigen, s. Abb. 1 (bei Kugelkerzen auch nach oben und unten), damit eine gleichmäßige Prägetiefe entsteht.

Bevorzugt man einen flachen Prägebereich, so können gezogene bzw. getauchte Kerzen mit dem Wallholz auf einer oder mehreren Seiten abgeflacht werden, s. Abb. 2. Sollte die Kerze danach zu kalt sein, kann man sie nochmals ins flüssige Wachs tauchen.

Kerze von oben nach unten stempeln. Gestempelte Flächen nicht mehr übertauchen!

Reliefröller

Der Reliefröller bedingt eine flache Abrollfläche. Gezogene bzw. getauchte Kerzen sind deshalb

wie oben beschrieben mit dem Wallholz auf einer oder mehreren Seiten flach zu walzen.

Danach den Reliefröller unter konstantem Druck langsam über die Abrollfläche rollen, s. Abb. 3. Will man gegenüberliegende Flächen prägen, so ist unter die bereits geprägte Seite eine weiche Unterlage (z. B. Schaumstoff-Vlies oder Geschirr-Abtropfmatte) zu legen, damit diese dem Prägedruck der Gegenseite standhält.

Tipp: Wenn man den Roller unten an der Kerze ansetzt und nach einer Vierteldrehung gleich wieder zurück dreht, sieht man bereits, ob das Wachs zu warm ist (am Roller kleben bleibt) oder zu kalt (geringe Prägung). Wichtig: Roller dabei nicht abheben, damit kein Versatz entsteht!

Reinigen

Bleibt Wachs am Roller oder Stempel kleben, kann dieses mit einem Zahnstocher entfernt oder auf einem Backpapier im Ofen bei max. 80°C geschmolzen und mit Haushaltspapier abgewischt werden.

Tipp: Bei starkem Gebrauch ist es hilfreich, die Prägestempel und Reliefröller mit Silikon-Spray einzusprühen, damit das Wachs weniger daran haften kann.

Wir wünschen Ihnen gutes Gelingen!



Mode d'emploi rouleau à reliefs et timbre d'impression

Pour l'impression de reliefs sur la surface d'une bougie et/ou sur des plaques de cire, il est très important que la bougie ou la plaque de cire présente la bonne température. Si la cire colle au rouleau ou au timbre, cela signifie qu'elle est trop chaude. Si le rouleau ou le timbre ne s'enfonce pas suffisamment dans la cire, cela signifie qu'elle est trop froide.

Les bougies coulées ou plongées devraient présenter une température aussi constante que possible vers l'intérieur. C'est pourquoi, il est important de plonger ces bougies ou les bougies brutes entre 10 et 15 fois dans de la cire liquide avant de commencer l'impression. Les plaques de cire doivent être chauffées quelques minutes dans de l'eau chaude à env. 40°C.

Timbre d'impression

Presser le timbre d'impression dans la cire, mais pas trop fort, de manière que le socle du timbre ne s'enfonce pas dans la cire. Pour les bougies circulaires, incliner en outre le timbre déjà pressé de gauche à droite, cf. fig. 1 (pour les bougies en boule, également de haut en bas), de façon à obtenir une profondeur d'impression régulière.

Si l'on préfère une impression en plat sur les bougies coulées ou plongées, on peut aplanir ces bougies sur un ou plusieurs côtés au moyen d'un rouleau à pâtisserie, cf. fig. 2. Si la cire est déjà trop froide, on peut la replonger dans de la cire liquide. Pour imprimer des reliefs sur des bougies, il est important de toujours procéder de haut en bas. Ne pas replonger dans de la cire les surfaces déjà imprimées!

Rouleau à reliefs

Pour le rouleau à reliefs, la surface à imprimer doit être plate. C'est pourquoi, il convient d'aplanir au préalable les bougies coulées ou plongées avec un rouleau à pâtisserie sur un ou plusieurs côtés, comme décrit ci-dessus. Ensuite, presser le rouleau sur la surface plate, lentement et avec une pression constante, cf. fig. 3. Pour imprimer la surface opposée, il faut poser la surface déjà imprimée sur un support mou (par ex. petit tapis en mousse ou tapis pour égoutter la vaisselle), pour qu'elle ne s'abîme pas sous la pression.

Astuce: En posant le rouleau au bas de la bougie et en le roulant et déroulant rapidement (un quart de tour), on voit immédiatement si la cire est trop chaude (elle colle au rouleau) ou trop froide (impression trop légère). Important: Ne pas soulever le rouleau pendant la procédure, sinon le dessin ne sera pas aligné!

Nettoyage

Lorsque de la cire reste collée au rouleau ou au timbre, on peut l'ôter au moyen d'un cure-dent ou la faire fondre sur du papier sulfurisé dans le four chauffé à 80°C et l'essuyer avec du papier ménage.

Astuce: en cas d'utilisation fréquente, on peut vaporiser du silicone (spray) sur le timbre d'impression ou le rouleau à reliefs, afin que la cire reste moins souvent collée à l'objet.

Nous vous souhaitons beaucoup de plaisir pour de belles bougies imprimées!

